

---

# ÉLECTR'HOP'ÉRA

---

Notice d'accompagnement  
Raphaële SOUMAGNAS

Avril 2022

association  
môméludies

# LIVRET ÉLECTR'HOP'ÉRA : LA MUSIQUE MÉDIÉVALE

---

## INTRODUCTION

La période médiévale s'étend de 496 à 1453 ou 1492. Pourquoi deux dates de fin du Moyen Âge? Selon certains historiens, la période médiévale se clôt en 1453, date de la prise de Constantinople par les Turcs. Selon d'autres, c'est en 1492, date de la découverte de l'Amérique par Christophe Colomb.

Entre le V<sup>e</sup> et le XV<sup>e</sup> siècle, nous comptons 1000 ans de vie, mais aussi 1000 ans de musique. Lorsque l'on observe l'évolution des goûts musicaux en 50 ans, en France, au XX<sup>e</sup> siècle, essayons d'imaginer ce que peut être l'évolution de la musique pendant un millénaire à travers plusieurs pays. Certes, les gens d'alors ne connaissaient pas internet et la circulation du savoir se faisait à une échelle bien plus lente et restreinte. Toutefois, l'évolution de la société, des modes et des goûts comme de la musique était permanente.

C'est aussi au Moyen Âge que naît et se développe un joyau majeur qui marque durablement la musique occidentale jusqu'à nos jours : la polyphonie.

Ce dossier est un témoignage du travail réalisé au cours du projet *Électr'hop'éra*, à Avignon, entre 2019 et 2021. En ce qui concerne la musique médiévale, il a pour but de présenter, d'une part, les outils et les thématiques abordés au cours de ces trois années, lors de formations avec les musiciens intervenants et au cours du travail dans les classes. D'autre part, il vise à suggérer des pistes afin de transmettre ces outils et ces chants à d'autres classes d'enfants de primaire et de collègue.

Je souhaite remercier du fond du cœur tous les musiciens intervenants Maryline Chopard, Emmanuelle Stimbre, Emilie Blanc, Robin Lopez pour leur engagement, leur vitalité et leur énergie incroyable; les enfants des écoles Louis Gros d'Avignon, Robert Desnos d'Entraigues et Velleron pour leur joie, leur enthousiasme et leur soif de découverte; leurs professeurs pour leur accompagnement et leur soutien sans faille dans ces découvertes, mes compagnons musiciens Emilie Mory et Vincent Kibildis, et enfin et bien sûr, tous les formidables acteurs ayant participé à la vie du projet. Mais surtout, je souhaite remercier Isabelle Ronzier, sans qui rien n'aurait été possible.

**RAPHAËLE SOUMAGNAS,**  
musicienne et dumiste  
titulaire d'un master de musicologie  
spécialisé « pratique de la musique  
médiévale », obtenu à Paris-IV Sorbonne

# LA MUSIQUE AU MOYEN ÂGE EN EUROPE [476-1453/1492]

## REPÈRES CHRONOLOGIQUES GÉNÉRAUX

| PÉRIODE<br>MÉDIÉVALE  | Haut Moyen Âge<br>[476-800] | IX <sup>e</sup> -XI <sup>e</sup> siècle        | XII <sup>e</sup> siècle   | XIII <sup>e</sup> siècle   | XIV <sup>e</sup> siècle                             | XV <sup>e</sup> siècle   |
|---|-----------------------------|--|---|--|---|--|
| COMPOSITEURS  |                             |  | - Léonin<br>- Pérotin<br>- En majorité<br>anonymes  | - Adam<br>de la Halle<br>- Jean de<br>Lescurel   | - Philippe<br>de Vitry<br>- Guillaume<br>de Machaut | - Guillaume<br>Dufay<br>- Gilles<br>Binchois<br>- Jean Ockeghem            |
| PRINCIPAUX<br>RÉPERTOIRES                                   | Chant grégorien             | Chant grégorien<br>et premières<br>polyphonies | École de<br>Notre-Dame  | Motet  | Arç nova  | Chanson<br>bourguignonne   |
| PRINCIPAUX<br>RÉPERTOIRES<br>VERNACULAIRES                  |                             |  | - Troubadours (Pays d'oc)<br>et trouvères (Pays d'oïl)<br>- Cantigas de Santa Maria (Castille)<br>- Minnesänger (pays de langue<br>allemande) |  |   |  |
| CHANSONS<br>TRAVAILLÉES<br>POUR LE PROJET<br>ÉLECTR'HOP'ÉRA |                             | - <i>Ut queant<br/>laxis</i>                   |   | - <i>Robin m'aime</i><br>- <i>Ce fu en mai</i><br>- <i>Cantiga 189:<br/>Ben pode Santa<br/>Maria</i> | - <i>Sumer is<br/>icumen in</i>                     | - <i>Le Roy engloys</i><br>- <i>On doibt<br/>bien amer<br/>l'oyssellet</i> |

# ACCOMPAGNER UN CHANT AU MOYEN DE TECHNIQUES MÉDIÉVALES

---

Au Moyen Âge, différentes techniques permettent de décorer un chant avec de la polyphonie. Celles-ci deviennent de plus en plus savantes au cours des siècles. Découvrons les techniques les plus simples à mettre en pratique.

## LE BOURDON

Le bourdon est une note grave tenue de manière permanente pendant l'exécution d'une mélodie. Parfois, cette note peut être renforcée par une autre note, distante d'une quinte ou d'une octave. De manière similaire, divers instruments populaires, à cordes (vièle à roue ou à archet) ou à vent (cornemuses) sont construits de façon à produire un bourdon accompagnateur de façon systématique.



Bourdon de tonique

EN PRATIQUE : TENIR UN BOURDON AVEC LES ÉLÈVES, À TRAVERS DES JEUX DE TENUE DE NOTE :

**1 - Le jeu du précipice** [pour s'entraîner à tenir des notes] : la classe est disposée debout en cercle. Un élève traverse seul le cercle en tirant une corde magique et invisible. Sous ses pieds, un précipice. La corde magique apparaît pour lui permettre de passer tant qu'il produit un son continu (« sss », ou « oooo » par exemple). Si le son s'arrête, la corde disparaît, il tombe dans le précipice et a perdu. S'il réussit, il parvient de l'autre côté du cercle et prend la place d'un autre élève qui le traverse à son tour, et ainsi de suite.

### **2 - Individuellement / petit groupe.**

Les élèves prennent une note puis la tiennent un long moment, sans soutien instrumental.

### **3 - Tester la solidité du bourdon :**

Le professeur s'amuse, en chantant, à tourner autour de la note pour faire détonner les élèves qui doivent s'accrocher à leur note. Prendre une note avec un instrument comme référence de hauteur à conserver.

### **4 - Chanter et tenir un bourdon**

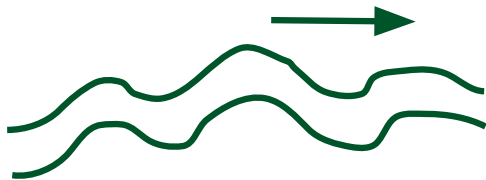
**pendant la durée de toute une chanson** [respirations en relais, le bourdon ne doit pas s'arrêter]. Certains chants sont particulièrement adaptés à être accompagnés par un bourdon. C'est le cas de « Ce fu en mai », chanté par les enfants pour le projet *Électr'hop'éra* (voir livret). Ce chant peut être accompagné par un bourdon tenu sur la note principale de la mélodie (« do » dans la partition). On peut ainsi diviser la classe en deux groupes : l'un tient le bourdon, l'autre chante la mélodie. Puis on inverse les rôles.

# ACCOMPAGNER UN CHANT AU MOYEN DE TECHNIQUES MÉDIÉVALES

## LES DOUBLURES PARALLÈLES

Une doublure parallèle est le chant simultané d'une même mélodie à un intervalle de quarte, de quinte ou d'octave. La voix ajoutée suit la mélodie principale comme son ombre. Au Moyen Âge, la polyphonie strictement parallèle ne se rencontre que dans les plus anciens traités qui parlent de polyphonie. Mais sa couleur inimitable mérite qu'on s'y attarde.

**Doublure parallèles**  
(*organum* parallèle)



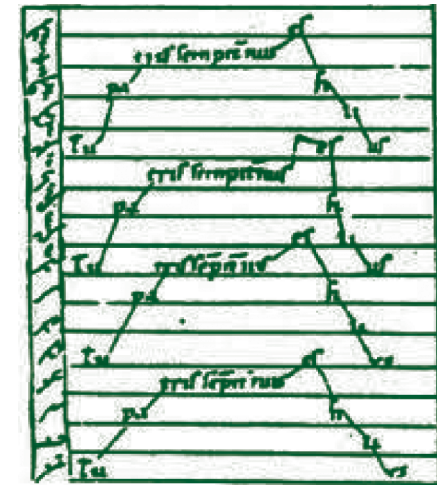
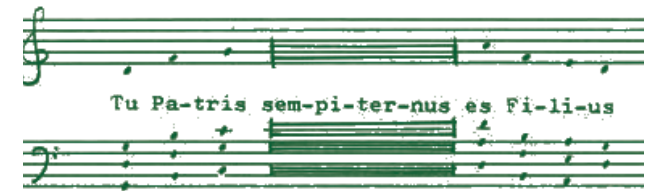
EN PRATIQUE : CHANTER EN DOUBLURES PARALLÈLES AVEC LES ENFANTS

**1 - Choisir un chant bien connu des enfants ayant un faible ambitus :**

«Frère Jacques», «Au clair de la Lune», ou si les enfants sont très téméraires, «Joyeux Anniversaire».

**2 - Diviser la classe en deux groupes** (un groupe à l'aise dans l'aigu, un autre à l'aise dans le grave). Chanter le chant choisi en même temps, mais à une quarte, une quinte ou une octave d'écart (si possible, du fait du grand ambitus)

**3 - Mettre les doublures parallèles en pratique avec le chant du spectacle** «ut queant laxis» avec deux groupes d'enfants situés à une quarte de distance par exemple.



Ci-dessus : exemple de mélodie parallèle à la quarte, l'octave et la douzième dans le traité *Musica Enchiriadis*, au IX<sup>e</sup> siècle.

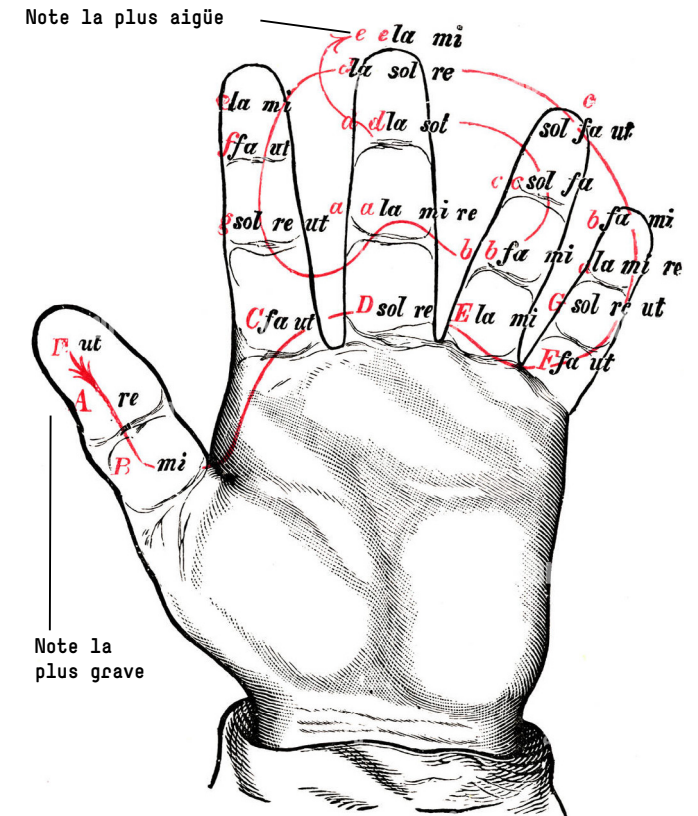
# LA MAIN GUIDONIENNE

## QU'EST-CE QUE LA MAIN GUIDONIENNE ?

- > La main guidonienne **représente le système musical du Moyen Âge**. Elle sert également à se rappeler la succession des notes de musique, de la plus grave à la plus aigüe.
- > Pour désigner les notes de musique, on utilise à la fois les lettres encore en vigueur dans le système musical anglo-américain (a b c d e f g), et les syllabes du système français «do ré mi fa sol la»
- > En revanche, il n'existe que six notes de musique au lieu de sept au Moyen Âge : «do ré mi fa sol la». Le si n'existe pas encore ! Rappelle-toi aussi que la note «do» s'appelle alors «ut».

## RETROUVER LES NOTES SUR LA MAIN

- > Regarde la main ci-contre et suit la ligne en partant de l'extrémité du pouce : elle dessine presque la forme d'une coquille d'escargot. Chaque nouvelle phalange marque l'arrivée sur une nouvelle note.
- > À l'extrémité du pouce se trouve la note la plus grave. En progressant le long de la coquille d'escargot (la ligne sur l'image ci-contre), les notes sont de plus en plus aigües.
- > À ton avis, pourquoi y a-t-il plusieurs lettres ou noms de notes par phalange ? Comme le système médiéval ne comporte que six notes, les théoriciens enchaînent et tuilent les groupes de six notes (hexacordes) pour utiliser toutes les notes de l'échelle musicale. Chaque note sur la main peut donc s'appeler de plusieurs manières.



# LA MAIN GUIDONNIENNE EN PRATIQUE

Projeter au tableau une main,  
guidonienne ou humaine

## 1/ SE FAMILIARISER AVEC LA MAIN ET LES NOTES

- > S'entraîner à dire et à chanter le nom des notes : «ut ré mi fa sol la», à l'endroit comme à l'envers.
- > Choisir un endroit de la main où se trouve l'enchaînement «ut ré mi fa sol la» et chanter ces notes avec les élèves en montrant chaque syllabe sur la main.
- > Proposer une note. Les élèves doivent la retrouver et la montrer sur la main guidonienne.

## 2/ CHANTER ET IMPROVISER SUR «UT RÉ MI FA SOL LA»

### (INTERVALLES CONJOINTS)



- > En montrant la main, sans chanter, le professeur monte ou descend, lentement, sur l'échelle des six notes «ut ré mi fa sol la». Les enfants chantent les notes désignées et les tiennent en disant le nom des notes, pour former une mélodie.
- > Exercice contraire: le professeur chante, lentement, une mélodie conjointe. Les enfants montrent où se situent les notes de la mélodie sur leur main (ou la main au tableau) pendant que le professeur chante.

## 3/ SAUTER DES NOTES

### (POUR LES ÉLÈVES TRÈS À L'AISE)

Si possible, compléxifier progressivement les propositions mélodiques et s'entraîner à sauter de petits intervalles sur la main, par exemple en faisant des sauts de tierce. Montrer par exemple «ut ré mi do mi» ou «mi ré ut mi» en demandant bien aux enfants de se remémorer la première note chantée et d'y revenir.

## 4/ MONTRER UNE CHANSON SUR LA MAIN

### ET LA FAIRE CHANTER AUX ENFANTS

Sans leur donner le titre, choisir une chanson connue des enfants, comme par exemple «Au clair de la lune». Les enfants chantent les notes désignées sur la main, et doivent retrouver le nom de la chanson.

## 5/ FAIRE UNE «BATAILLE DE MAINS»

### ENTRE DEUX GROUPES DANS LA CLASSE.

Un élève montre une mélodie sur la main. Son groupe chante les notes proposées. L'autre groupe fait de même. Le vainqueur est celui qui reproduit le mieux la mélodie proposée. Bonne chance!

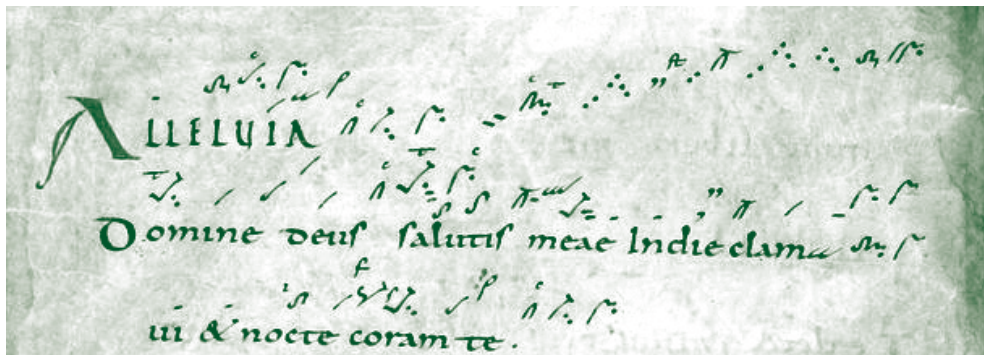
# LES NEUMES

Les neumes apparaissent au IX<sup>e</sup> siècle et constituent la première notation musicale du Moyen Âge. Ce sont à l'origine **des signes de ponctuation** (point, virgule...) utilisés pour **représenter la mélodie d'un chant, en particulier les mélismes**. Ils n'indiquent pas de note ni de hauteur précise, mais plutôt un mouvement

mélodique, une ligne vocale montante ou descendante. Ils jouent un rôle d'**aide-mémoire** et sont alors utilisés pour mieux mémoriser le chant grégorien. **Un exemple de neumes: *Alleluia Domine Deus*, Cantatorium de St-Gall, f. 148 (X<sup>e</sup> siècle)**

## TABLEAU PRÉSENTANT LES PRINCIPAUX NEUMES

| punctum | virga | pes | clivis | torculus | porrectus | climacus | scandicus | Nom des neumes     |
|---------|-------|-----|--------|----------|-----------|----------|-----------|--------------------|
| •       | •     | ◡   | ◡      | ◡        | ◡         | ◡        | ◡         | Equivalent moderne |
| · -     | ∥     | ∩   | ∩      | ∩        | ∩         | ∩        | ∩         | Neumes (St-Gall)   |



## EN PRATIQUE : NEUMES, CODAGE ET MUSICOGRAMME

> À travers les neumes, aborder la thématique du codage de la musique. Comment dessiner un son court ou un son long? Un son aigu ou un son grave? Un groupe de sons qui montent et qui descendent? De multiples activités peuvent être faites sur le thème du musicogramme afin de le relier aux premières notations musicales.

> Faire ensuite le lien entre le codage des sons et les neumes: en quoi permettent-ils de «dessiner les sons»?

> Noter des mélismes ou des vocalises d'échauffement à l'aide de neumes pour aider les enfants à les mémoriser. Voir l'exemple ci-contre.



# UT QUEANT LAXIS ET LA NOTATION CARRÉE

Le chant *Ut queant laxis* interprété dans le spectacle *Électr'hop'éra* est issu du répertoire grégorien. Voici la partition écrite avec la notation carrée, une notation fréquemment utilisée pour ce répertoire pendant une grande partie du Moyen Âge.

## LA PORTÉE

4 lignes et non 5

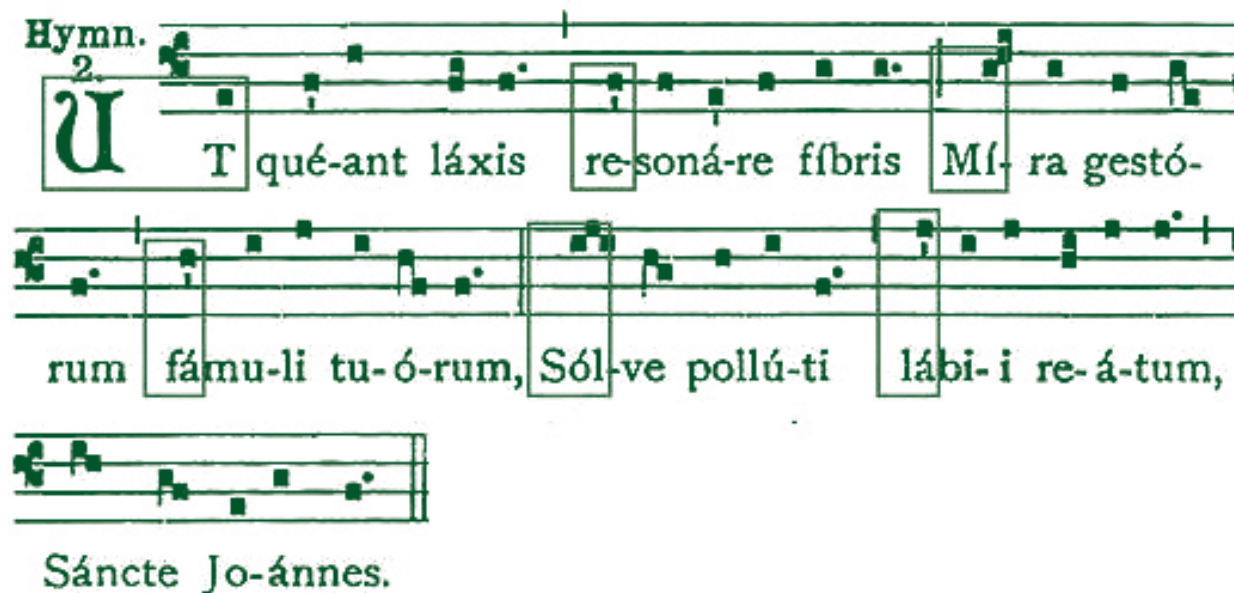


## LA CLEF DE FA

elle indique que la note de référence fa se trouve sur la 3<sup>e</sup> ligne de la portée.



Hymn. 2.



Ut que-ant laxis re-soná-re fíbris Mí-ra gestó-  
rum fámu-li tu-ó-rum, Sól-ve pollú-ti lábi-i re-á-tum,  
Sáncte Jo-ánnes.

## Lire la notation carrée

- Le Punctum ■ ●
- Le Pes ■ ●●
- La Clivis ■ ●●
- Le Scandicus ■ ●●●
- Le Tocculus ■■ ●●●

# LE JEU DE ROBIN ET MARION

---

Un chevalier, Aubert, rencontre Marion, une jeune bergère, près d'une forêt. Il tente de la séduire. Mais celle-ci est amoureuse de Robin, un paysan de son village, et repousse ses avances. Tandis que le chevalier s'éclipse, Robin arrive, et les deux jeunes gens déjeunent sur l'herbe au bord de la forêt. Robin part ensuite chercher leurs amis au village en vue de donner une fête champêtre. Le chevalier revient tandis que Marion est restée seule. Il l'enlève, mais la détermination de la jeune femme à ne pas se laisser séduire est telle qu'il la laisse repartir, non sans avoir auparavant rossé Robin, revenu entre temps. Une fois le chevalier définitivement reparti, les campagnards s'amuse à différents jeux, un moment interrompu par la nouvelle qu'un loup a dérobé une des brebis de Marion. Robin ramène l'animal endolori, et les jeux reprennent.

*Le Jeu de Robin et Marion* est une pièce de théâtre entrecoupée de chansons écrites par le trouvère d'Arras, Adam de la Halle, dans les années 1270 ou 1280. Il aurait été écrit par Adam de la Halle en Sicile, alors que le trouvère était au service du comte Robert II d'Artois. Écrit selon les canons d'une pastourelle, *Le jeu de Robin et Marion* a la particularité d'alterner les dialogues avec les chants et les danses, il se termine par tout un divertissement rustique, repas sur l'herbe et jeux.

**La pastourelle**, l'un des genres les plus typés du XIII<sup>e</sup> siècle. Il met en scène une bergère appelée par convention Marion en butte aux assiduités d'un chevalier qui entreprend de la séduire avec un succès divers; parfois il échoue, parfois non.

**La bergerie**, genre lyrique qui chante les fêtes de villages, envisagées comme des imitations comiques de fêtes courtoises.

## BIBLIOGRAPHIE

*Le Jeu de Robin et de Marion*  
[texte et musique]  
édition d'Olivier Bettens

Manuscrit du *Jeu de Robin et Marion*  
[132 enluminures sur 11 folios]

## NOTRE ACTION

L'association Môméludies sollicite **depuis plus de 30 ans** des compositeurs de tous horizons pour l'écriture d'œuvres musicales à destination des enfants, particulièrement dans le cadre scolaire. Après leur création, les œuvres sont éditées, accompagnées de nombreuses ressources pédagogiques (notices, articles, livrets de travail, vidéos, documents sonores...). Plus de **250 œuvres** ont ainsi été publiées depuis 1985, dans toutes les esthétiques: contemporaine «savante», numérique, jazz, beat box, opéra, chanson, lutherie sauvage..

**Retrouvez le livret complet du spectacle *Électr'hop'éra* sur la boutique de l'association.**

Rédactrice: Raphaële Soumagnas  
Coordination éditoriale:  
Delphine Dulong-Michel

© Môméludies éditions, 2022

Association Môméludies  
11 B, rue Dugas Montbel  
69002 Lyon

momeludies@gmail.com  
momeludies.com

Parallèlement, Môméludies travaille en partenariat avec l'Éducation nationale et les structures culturelles de son réseau afin de proposer des **projets d'éducation artistique et culturelle** autour de la création musicale contemporaine.

Enfin, Môméludies propose des stages de **formation professionnelle** à destination de tout musicien pédagogue souhaitant découvrir ces œuvres et les pratiques pédagogiques créatives qui y sont associées.

## LA RAISON D'ÊTRE DE MÔMELUDIES

Développer des projets musicaux et scéniques grâce à un répertoire à la fois original et adapté aux jeunes, avec des moyens à leur disposition immédiate, dans un esprit ludique et tout en visant une véritable exigence artistique.

association  
**môméludies**

11 B rue Dugas-Montbel  
69002 Lyon

[www.momeludies.com](http://www.momeludies.com)

L'Association Môméludies est soutenue par le Ministère de la Culture et de la Communication et par la Région Auvergne-Rhône-Alpes.



Partenariat éditorial association Môméludies - Éveil Artistique pour les jeunes publics - Le Totem

